

Код участника ИСК 11-2

Всероссийская олимпиада школьников
муниципальный этап

МХК (искусство)

(предмет)

$$109 + 40 = 149$$

Олимпиадная работа

обучающегося 11 класса

МБОУ СШ №21 г. Вологодска

Верцикова Маргариты Александровны
(ФИО полностью)

30.06.2008

(дата рождения участника)

Кузнецова Ольга Юрьевна

ФИО (полностью) ПРЕПОДАВАТЕЛЯ, подготовившего к ВсОШ
в случае отсутствия педагога - писать «самоподготовка»

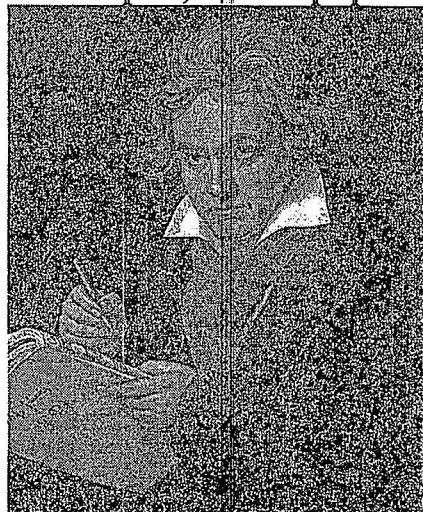
2025 год

1095.

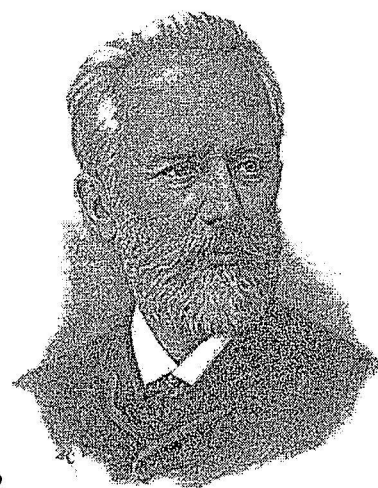
МУНИЦИПАЛЬНЫЙ ЭТАП
ВСЕРОССИЙСКОЙ ОЛИМПИАДЫ ШКОЛЬНИКОВ
ПО ИСКУССТВУ (МИРОВОЙ ХУДОЖЕСТВЕННОЙ КУЛЬТУРЕ)
11 класс

Задание 1

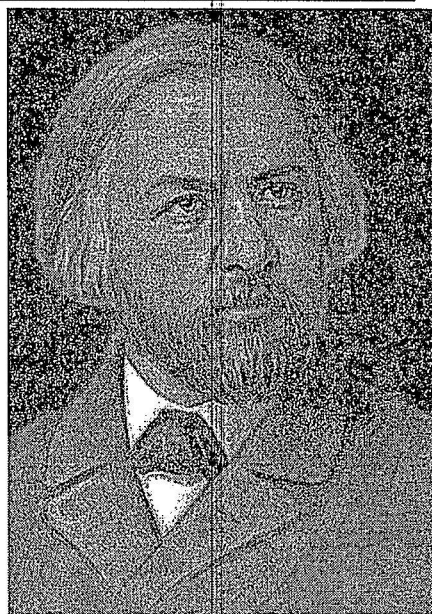
1.1. Художники нередко писали портреты современников. Назовите композиторов, чьи портреты здесь представлены.



1



2

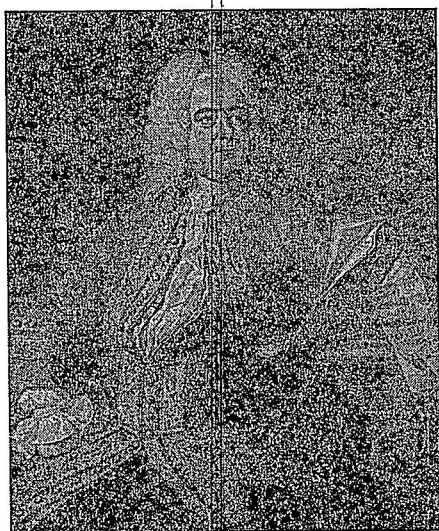


3



4

5.



6



7



1) Моцарт

2) Чайковский.

3) Рихтер

4) Бах.


5) —

6) —

7) Бетховен —

6

1.2 В таблице укажите название двух наиболее известных произведений каждого из этих музыкантов, эпоху и страну, в которой они жили и изначально творили.

Фамилия композитора	Два произведения композитора	Эпоха, которую творил композитор	Страна, в которой изначально жил и творил композитор
Чайковский	"Щелкунчик" "Идеальное утро."	18-19	Россия. Ч.
Римский.			
Моцарт	"Времена года" "Вальс"	17-18.	Германия. 

1.3. Выделите группу композиторов из таблицы по общему признаку. Обоснуйте свой выбор.

Чайковский и Глинка - потому что оба композитора являются русскими.

1.4. Выберите среди данных произведений одну работу, посвященную русской истории. Назовите её.

Ю

Задание 2

Прочитайте описание известного литературного произведения и определите, о каком литературном сочинении какого писателя идёт речь.

Это произведение написано в форме семейных записок и посвящено одному из самых драматичных событий русской истории — крестьянскому восстанию под предводительством знаменитого мятежника.

Главный герой — молодой дворянин, отправленный отцом на службу в отдалённую крепость. По дороге он попадает в буран, где его спасает случайный встречный — загадочный человек, который впоследствии окажется вождём народного бунта.

В крепости герой влюбляется в дочь коменданта — добрую и смелую девушку. Его жизнь резко меняется, когда крепость захватывают мятежники. Комендант и его жена погибают, отказываясь присягнуть самозванцу.

Судьба главного героя неразрывно связывается с судьбой его возлюбленной и с предводителем восстания, который, помня старую услугу, сохраняет ему жизнь.

Ключевой идеей произведения является мысль о милосердии и чести, выраженная в напутствии отца героя: «Береги честь смолоду».

2.1. Напишите фамилию писателя и полное название произведения

Александр Сергеевич Пушкин "Капитанская дочка" /

2.2. Кто является предводителем восстания в этом произведении?

Пугачёв /

2.3. Назовите не менее трех героев этого произведения

Маша Миронова

Петр Гринев

Екатерина II

2.4. Выберите из списка персонажей «Капитанской дочки» тех, кто:

1. Перешел на сторону предводителя восстания;

2. Остался верен присяге императрице.

1	2
Швабрин	Петр Гринев

2.5. Назовите двух других писателей, творивших в эту же эпоху. Назовите два произведения одного из этих писателей.

Воголи Н.В. ("Мечы ухаджора дзядзь Дымак"; "Мёртвыя душы")

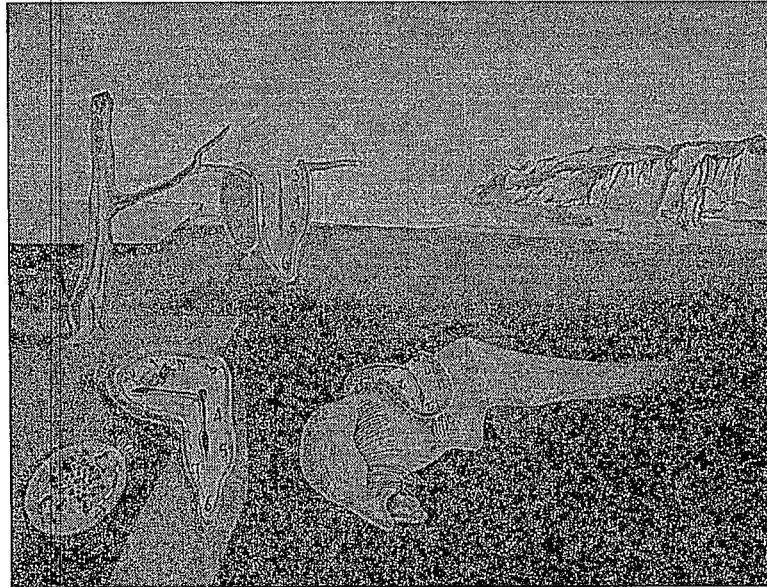
Лермонтов М.Ю. ("Мцыри"; "Герой нашего времени")

2.6. Дайте краткую характеристику эпохе этих трех писателей.

Эпоха была неспокойной, как в художественном, так и в политическом плане. В художественном проявилась борьба от классицизма к романтизму и сентиментализму (например "Бедная Лиза" и "Мцыри"), и далее зарождается жанры реализма и повести "лишнего человека" в литературе ("Евгений Онегин" и "Герой нашего времени"). В политическом плане в стране происходят настоящие войны из-за дуэтов и выборов, осуществляется цензура произведений, что значительно влияет на творчество писателей и поэтов.

Задание 3

3.1. Рассмотрите изображение и предположите, какую идею может олицетворять данная картина? Обоснуйте свой ответ.



Это картина Сальвадора Дали, великого сюрреалиста. На самом деле понять смысл многих произведений в ^{модерне} ~~модерне~~ трудно, особенно в сюрреализме. Мне кажется, что картина рассказывает о сексуальном тупиком времени, так же оно называется.

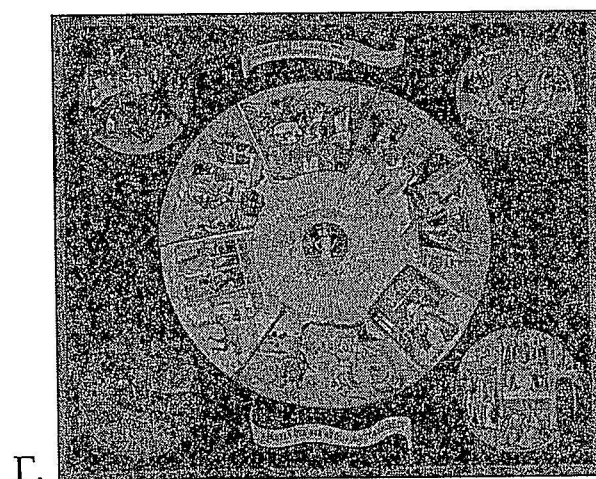
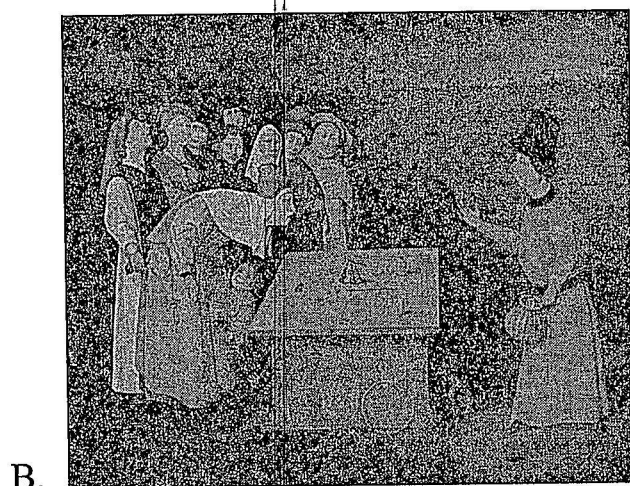
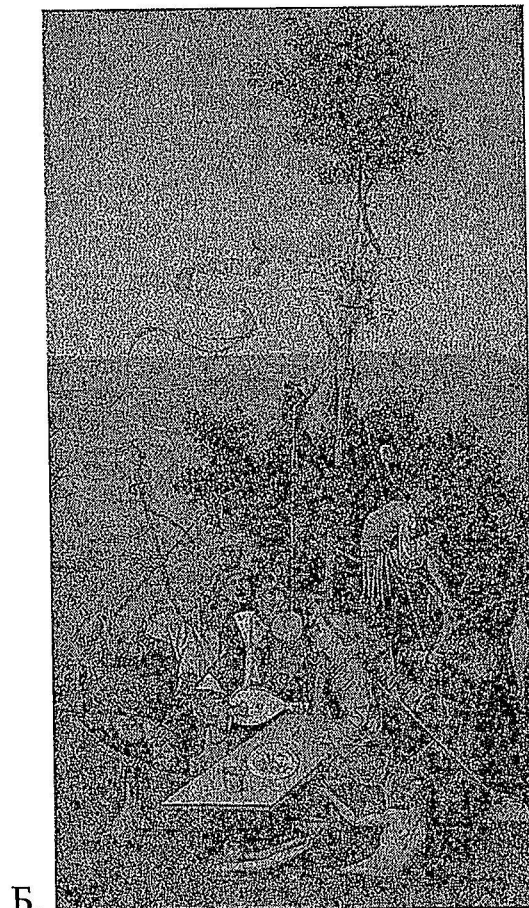
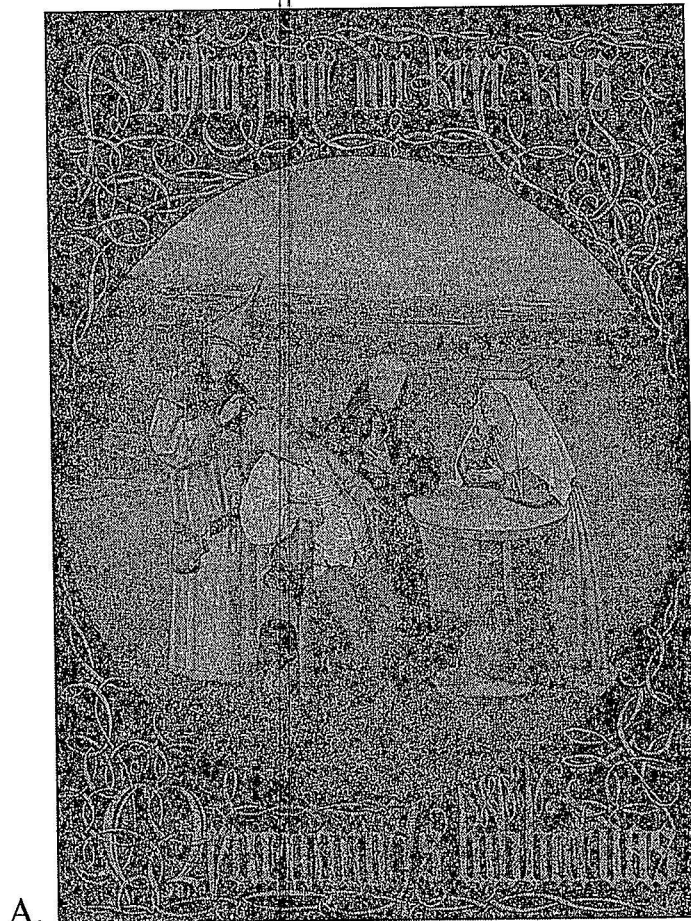
3.2. Назовите еще две подобные работы современных художников, имеющих символическое значение. Обоснуйте указание на эти картины.

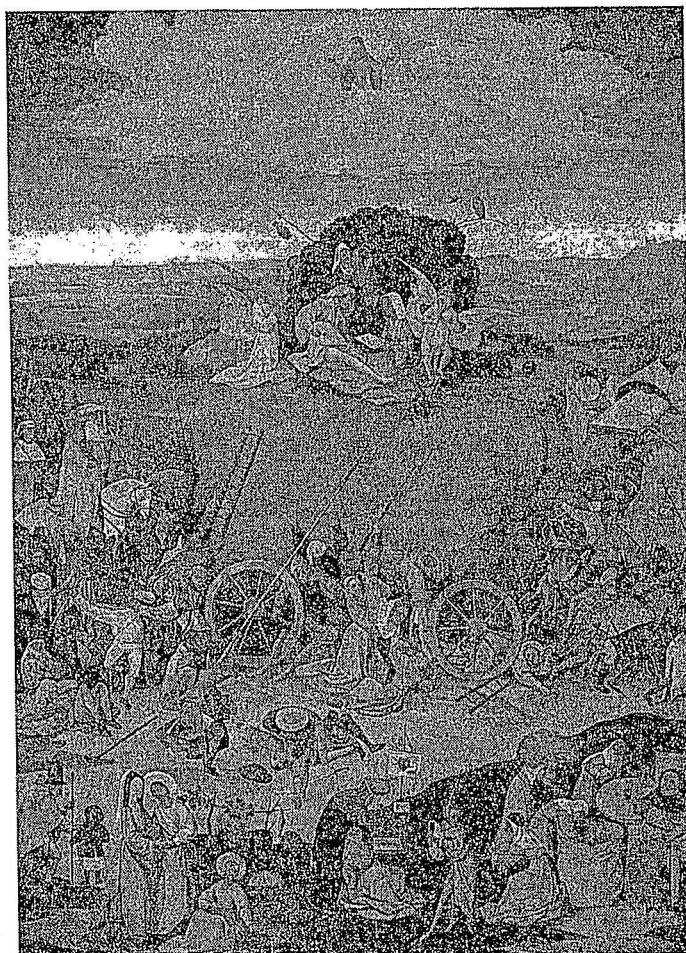
"Сын человека", это тоже картина в жанре сюрреализма, Модерне. которая рассказывает нас по дальнейшие мифы о Иисусе. Перед лицом человека на картине висит ядущее, что в Библии было символом греха и наказания, которое закрывает лицо человека от нас.

"Куртки красного цвета" Картина советского художника Владимира Ваткина. Она не такая загадочная как первая, и на первый взгляд мы видим престоломидии традиции куртки цвета, но красный цвет это не просто персонажи, это символ нового времени, новая власть (художник творил во времена СССР), он выступает символом коммунизма.

Задание 4

1. Перед Вами репродукции работ известного художника. Назовите автора работ и определите название каждой картины.





Д.

Handwritten lines for notes or answers, starting with a circled '1'.

Таблица к заданию 4

Буква изображен ия	Название
А	
Б	

В	
Г	
Д	
Автор работ	

2. Назовите характерные черты творчества данного художника (не менее

4)

Р

3. Расшифруйте символический смысл не менее четырех элементов одной из этих картин.

Картина О. толки размышляли символами, охватывая и
многообразие, и-и большое количество визуальных
элементов. Из самых читаемых символов можно выделить
- Бог сверху, как того требует библейские и Библию, который
на возвышении, много писание это достояние
длинной, иди потянувшись задраться на возвышении,
но символ користи для эдема, и который считается
близу картин, это человеческий мир и наша
сущность: ама, ама, користи, користи, користи.

Задание 5

1. Перед Вами репродукция картины известного русского художника.

1. Напишите имя, фамилию автора произведения и ее название.

"Спаситель"

0

2. Какой изобразительный прием использовал художник в своей работе, позволяющий скрыть основную идею от прямолинейного восприятия, заключая её в яркие конкретные образы?

Контраст между двумя ~~лицами~~ Царя и Божия. А скрытый смысл передан через его милость, спокойствие перед его злобой, и тем самым угадывается его роль. А так же место второго от лица - пустоты, тёмные тучи.

3. Напишите 5 определений, которые описывают настроение этой картины.

Смерть; отчаяние; смирение; принятие неизбежного; тоска.

Картина выражает все чувства человека, в том числе и боль, в том числе и о человеческом мире, все смирение со своей участью и принятие неизбежности своей смерти и страдания, что для человека.

4. Дайте произведению свое название.

"Скорбь по душе человеческой"

2

2

5. Обоснуйте свой выбор названия.

На картине изображены человек, который понял что ему придется умереть за грехи, который сейчас отчаянно жалеет о том, что совершил свои грехи и человеческая.

2

И что из этой смерти рождается его Отец, его творец
и его возлюбленный ученик, один из апостолов.



Задание 6.

Вы — куратор масштабного исследовательского проекта в Государственном музее изобразительных искусств. Тема вашей выставки: «Эволюция образа человека в искусстве: от древности к современности».

Задание:

1. Сформируйте три хронологические группы экспонатов, каждая из которых представляет ключевую эпоху в осмыслении человека. В каждую группу должно входить по 2-3 произведения.
2. Дайте образное название каждой группе, отражающее главную идею изображения человека в эту эпоху.
3. Предложите общее название всей выставки и её девиз.
4. Один из экспонатов будет выделен как символический «эпилог» выставки. Какой и почему именно он?

1-2) • Древнегреческая скульптура (человек идеалом для страха и
сострадания. "Рабин"; "Всадник"; "Геркулес"; "Персея и Медуза-голова"; "Аполлон")
• Эпоха реализма в искусстве (человек и мир как он есть.
"Бурлаки на Волге"; "Охота на волков"; "Не ждали?")

